



Studie pro využití pozemků města
v centrum Dobřichovice areál 1 a areál 2



OBSAH

| | OBSAH |
|----|-------------------------------|
| 2 | VIZUALIZACE, NADHLEDOVÁ |
| 3 | VIZUALIZACE, MĚSTSKÝ ÚŘAD |
| 4 | VIZUALIZACE, MĚSTSKÝ ÚŘAD |
| 5 | VIZUALIZACE, PRŮCHOD DO DVORŮ |
| 6 | VIZUALIZACE, PŘEDNÍ DVŮR |
| 7 | VIZUALIZACE, ZADNÍ DVŮR |
| 8 | ABSTRAKT |
| 9 | ŘEŠENÉ ÚZEMÍ |
| 10 | KONCEPČNÍ SCHÉMA |
| 11 | KONCEPČNÍ SCHÉMA |
| 12 | CELKOVÝ ŘEZ |
| 13 | ETAPIZACE |
| 14 | DVORY |
| 15 | PŮDORYS 1.NP |
| 16 | PŮDORYS 2.NP |
| 17 | PŮDORYS 3.NP |
| 18 | PŮDORYS 4.NP |
| 19 | PODZEMNÍ PARKOVÁNÍ |
| 20 | ŘEZY |
| 21 | POHLED, MĚSTSKÝ ÚŘAD |
| 22 | POHLED, VÍCEÚČELOVÝ SÁL |
| 23 | POHLED, ZUŠ |

VIZUALIZACE



VIZUALIZACE
MĚSTSKÝ ÚŘAD



VIZUALIZACE
MĚSTSKÝ ÚŘAD



VIZUALIZACE
PRŮCHOD DO DVORŮ



VIZUALIZACE
PŘEDNÍ DVŮR



VIZUALIZACE
ZADNÍ DVŮR





PROJEKT

**Studie pro využití pozemků města
v centru Dobřichovice areál 1 a areál 2**



KLIENT

Město Dobřichovice
Vítova 61, 252 29 Dobřichovice



FÁZE

Soutěž



DATUM

04 / 2021

ABSTRAKT

Návrh městského úřadu města Dobřichovic a nového kulturního centra vychází z tradičního způsobu zástavby v lokalitě. Samotné stavby jsou vždy ukotveny k některé z hran pozemku a vytvářejí místo uprostřed - dvory, které slouží pro kulturní a jiné městské události. Právě ty jsou pak místy s charakteristickým Geniem loci, neboť poskytují klidné místo mezi domy s posezením ve stínu stromů.

Páteří navrhovaného areálu je nové pěší propojení dvou ulic, na které veřejné budovy rozmisťujeme. Městský úřad stojí v průčelí do hlavní ulice, je dobře viditelný a snadno přístupný. Víceúčelový sál stojí v jádru pozemku a je přepážkou mezi předním rušným nádvořím a klidnou zahradou vzadu. Může díky tomu být podle potřeby otevřen do obou těchto prostor. Budova, která slouží jako rozšíření stávající ZUŠ, stojí na zadní hranici pozemku a je obklopena zahradou. Cesta pokračuje kolem stávajícího areálu základní umělecké školy a vyústí do ulice Lomená za areálem.

ŘEŠENÉ ÚZEMÍ

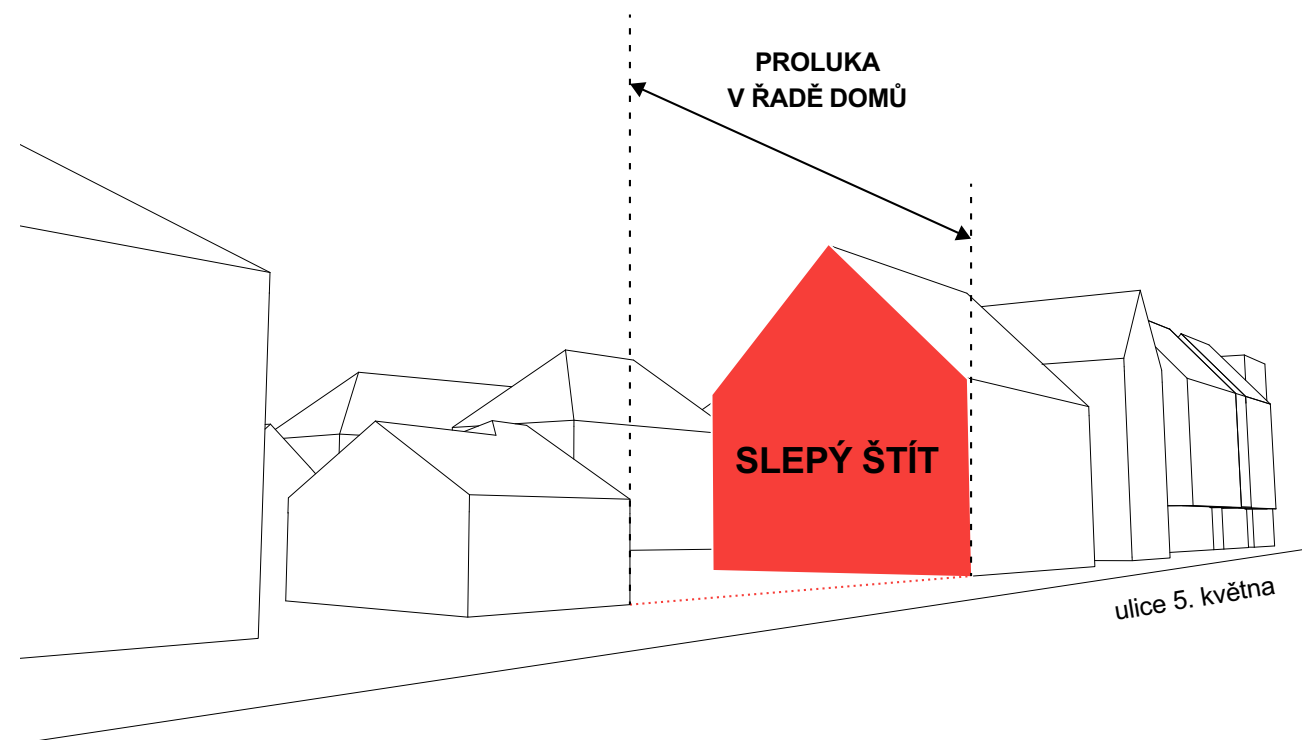


KONCEPČNÍ SCHÉMA

Fotografie řešeného území



Současný stav

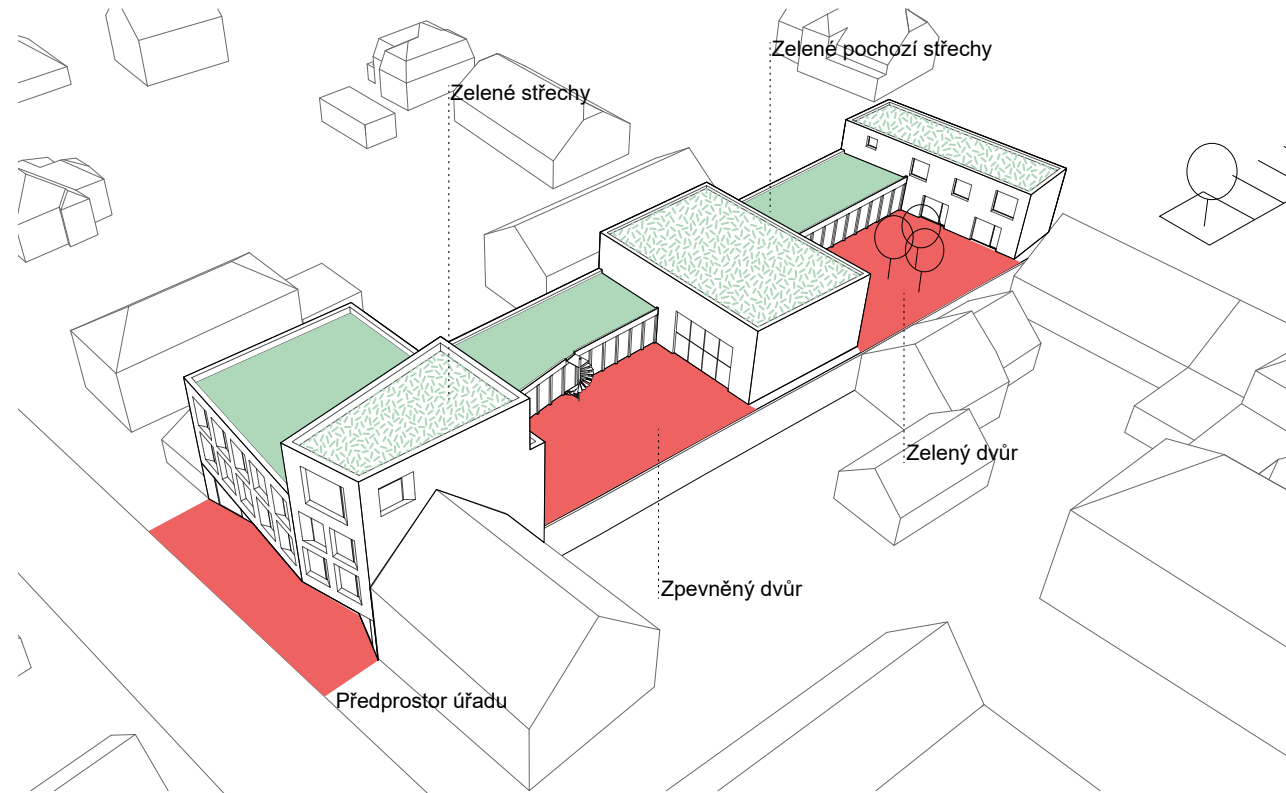


Hasičská zbrojnice je v současné době postavena do zadní části pozemku, nedrží se uliční čáry. Štíty sousedních domů jsou slepé, místo je nyní prolukou.

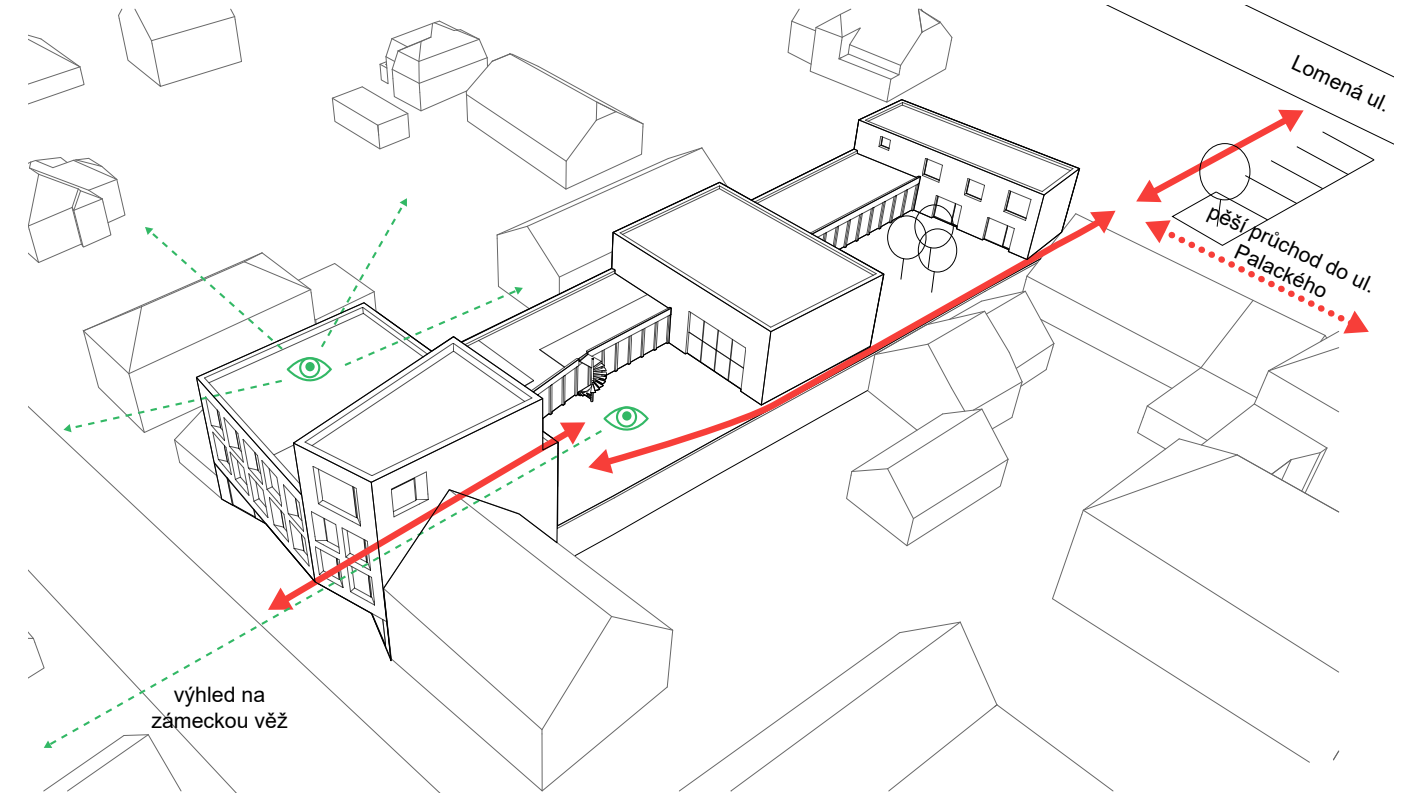
Nový dům by měl být zasazen do stávající zástavby a respektovat ji. Měl by se držet historické uliční čáry a vyplnit místo, které je nyní prázdné. Napomůže k jasnému vymezení ulice a zamezí vzniku slepých uliček. Rozšíření stísněného profilu a vytvoření reprezentativnějšího předprostoru pro instituci je možné docílit ustoupením v přízemí.

KONCEPČNÍ SCHÉMA

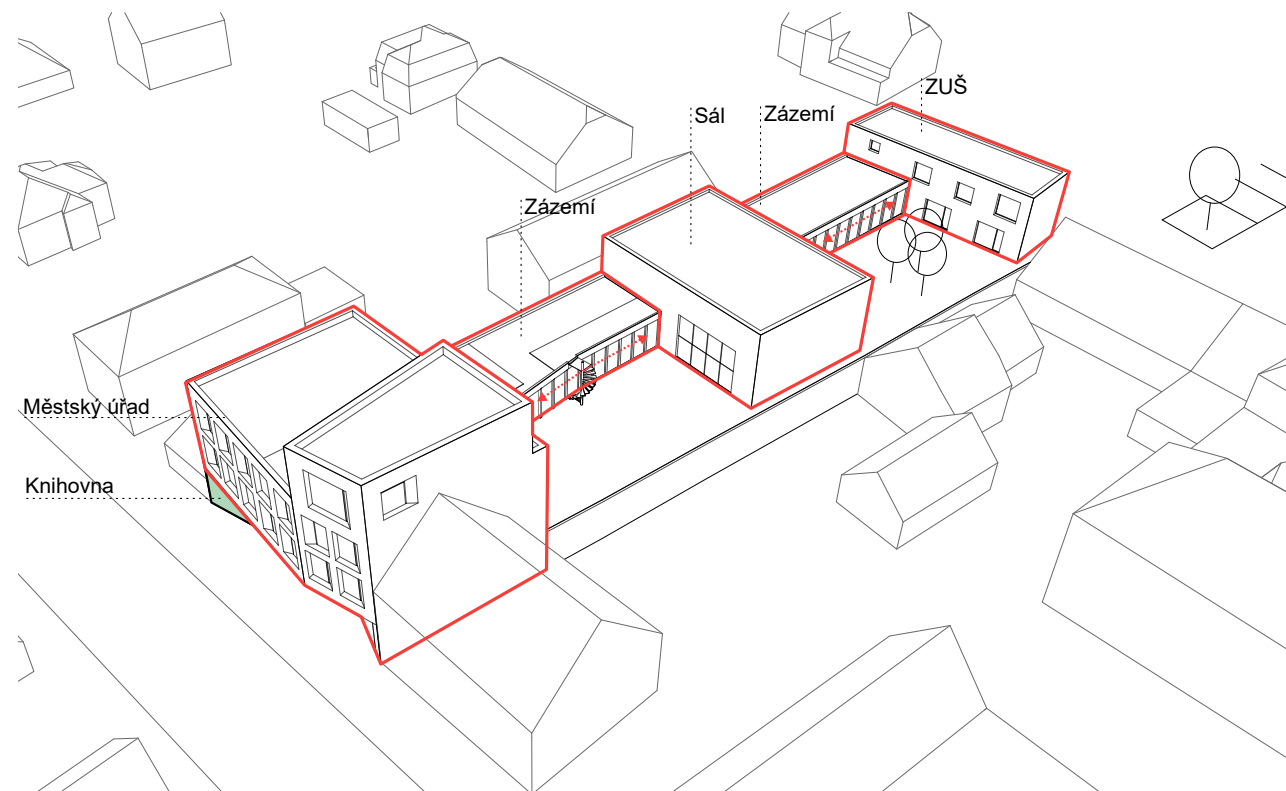
Pobytové dvory a střechy - místo pro pořádání kulturně-společenských akcí



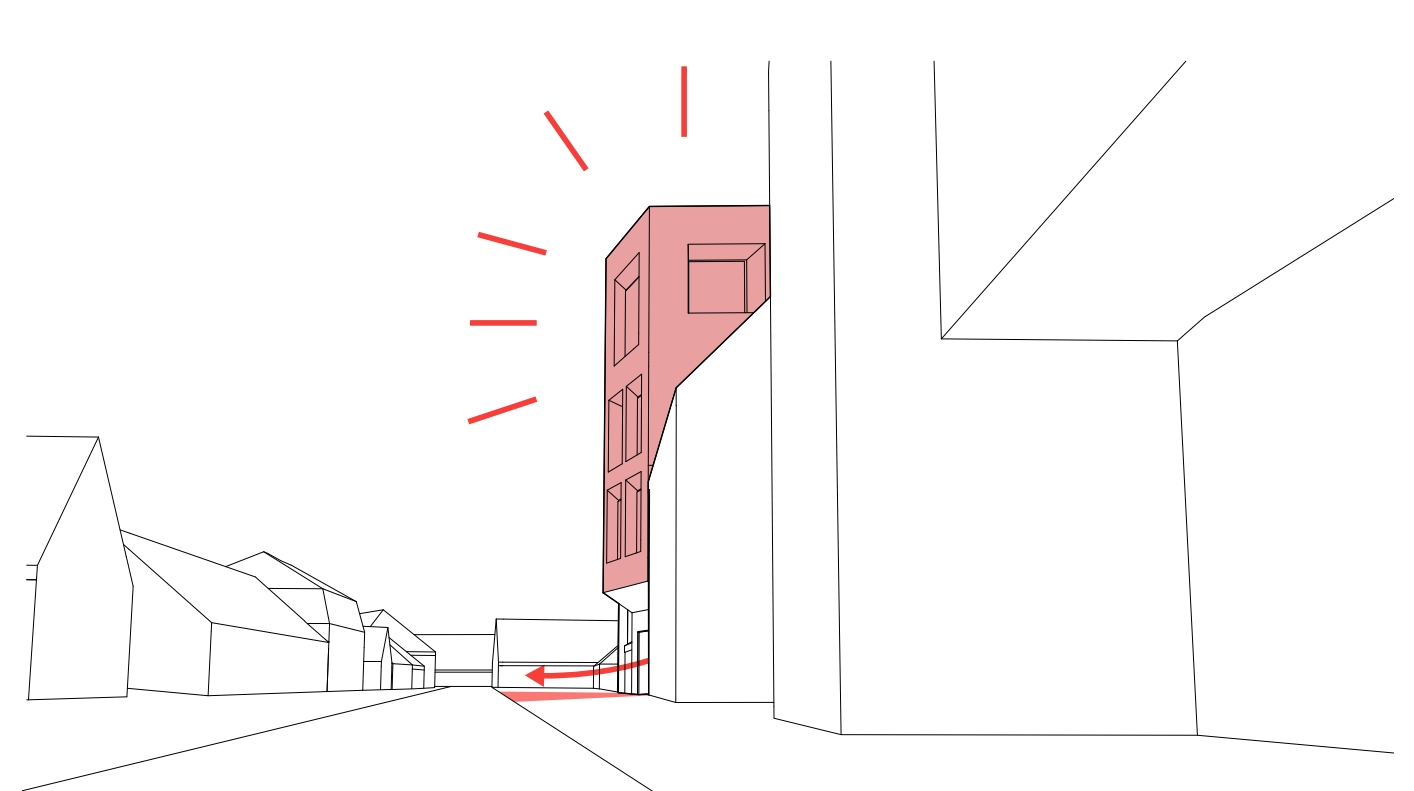
Doplnění sítě pěších průchodů a podpoření průhledů na městské dominanty



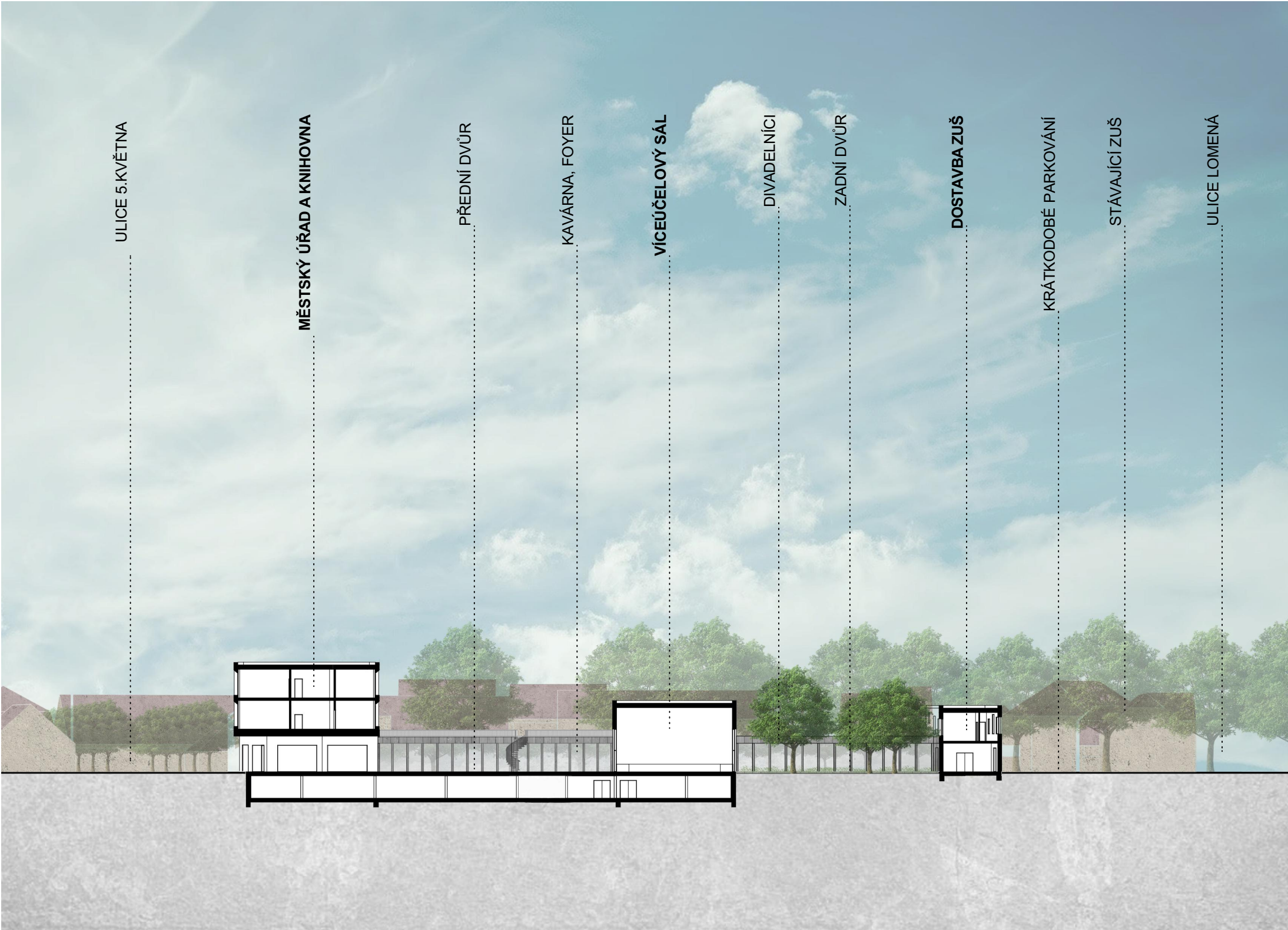
Propojení jednotlivých funkcí nového komunitního centra



Dominanta vystupující věže městského úřadu

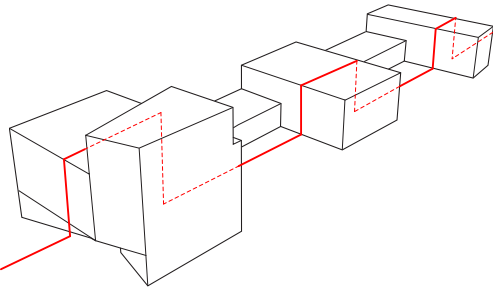


CELKOVÝ ŘEZ



| UŽITNÁ PLOCHA | PLOCHA (m2) |
|--------------------|-------------|
| KNIHOVNA | 206 |
| MĚSTSKÝ ÚŘAD | 773 |
| PODZEMNÍ PARKOVÁNÍ | 1 147 |
| VÍCEÚČELOVÝ SÁL | 494 |
| ZUŠ | 240 |
| | 2 860 m² |

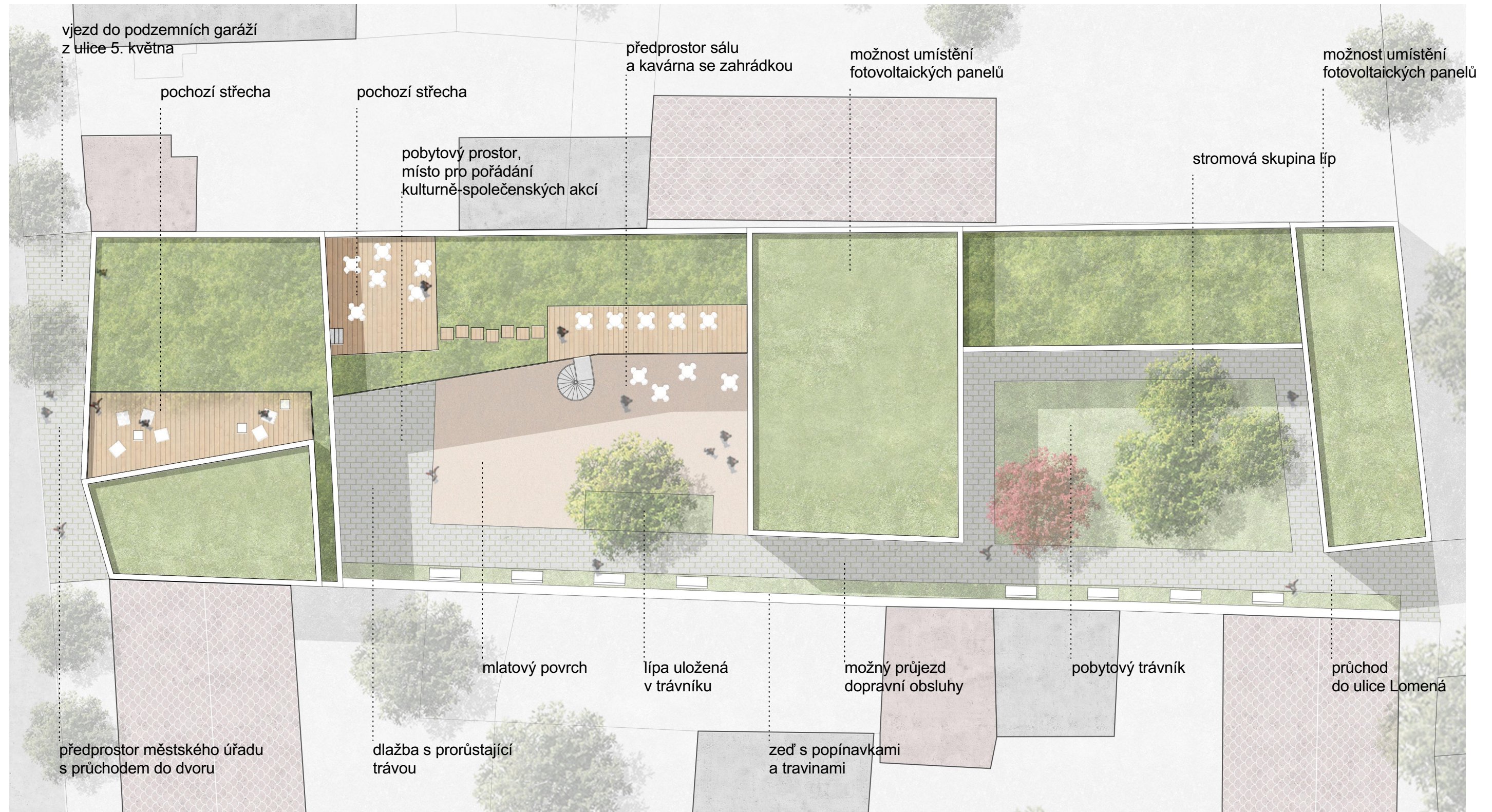
0 5 10 25 m
1 : 500



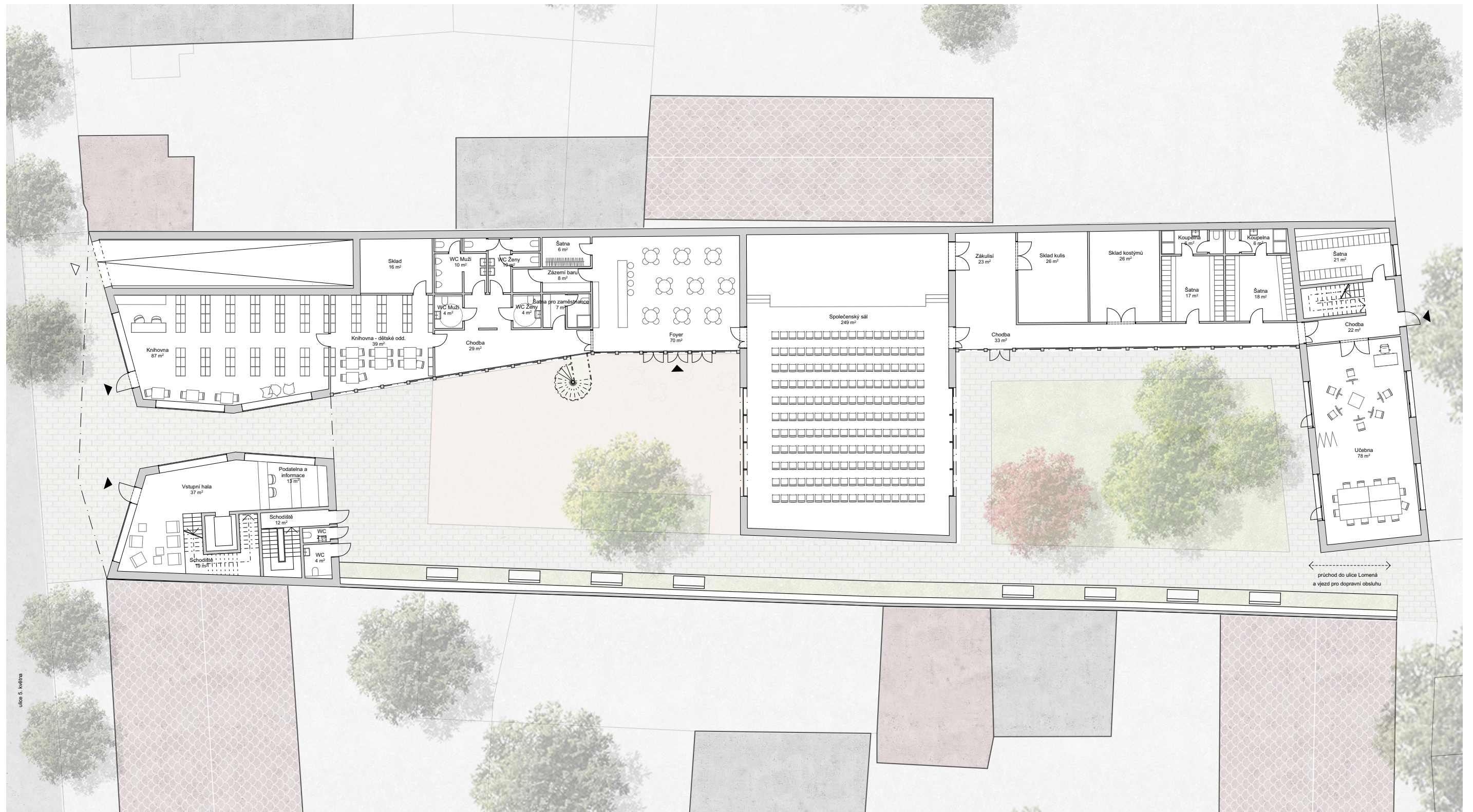
ETAPIZACE



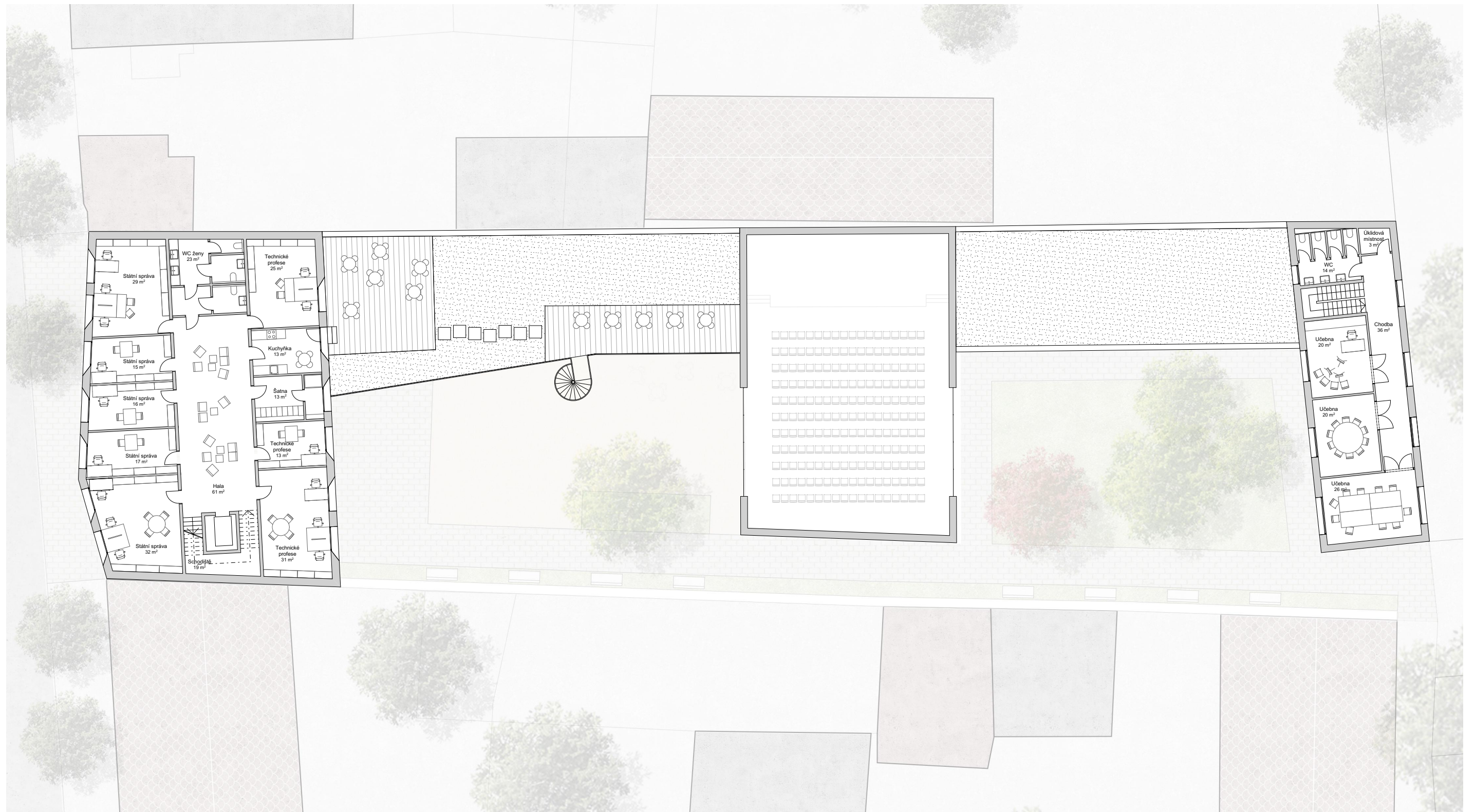
DVORY



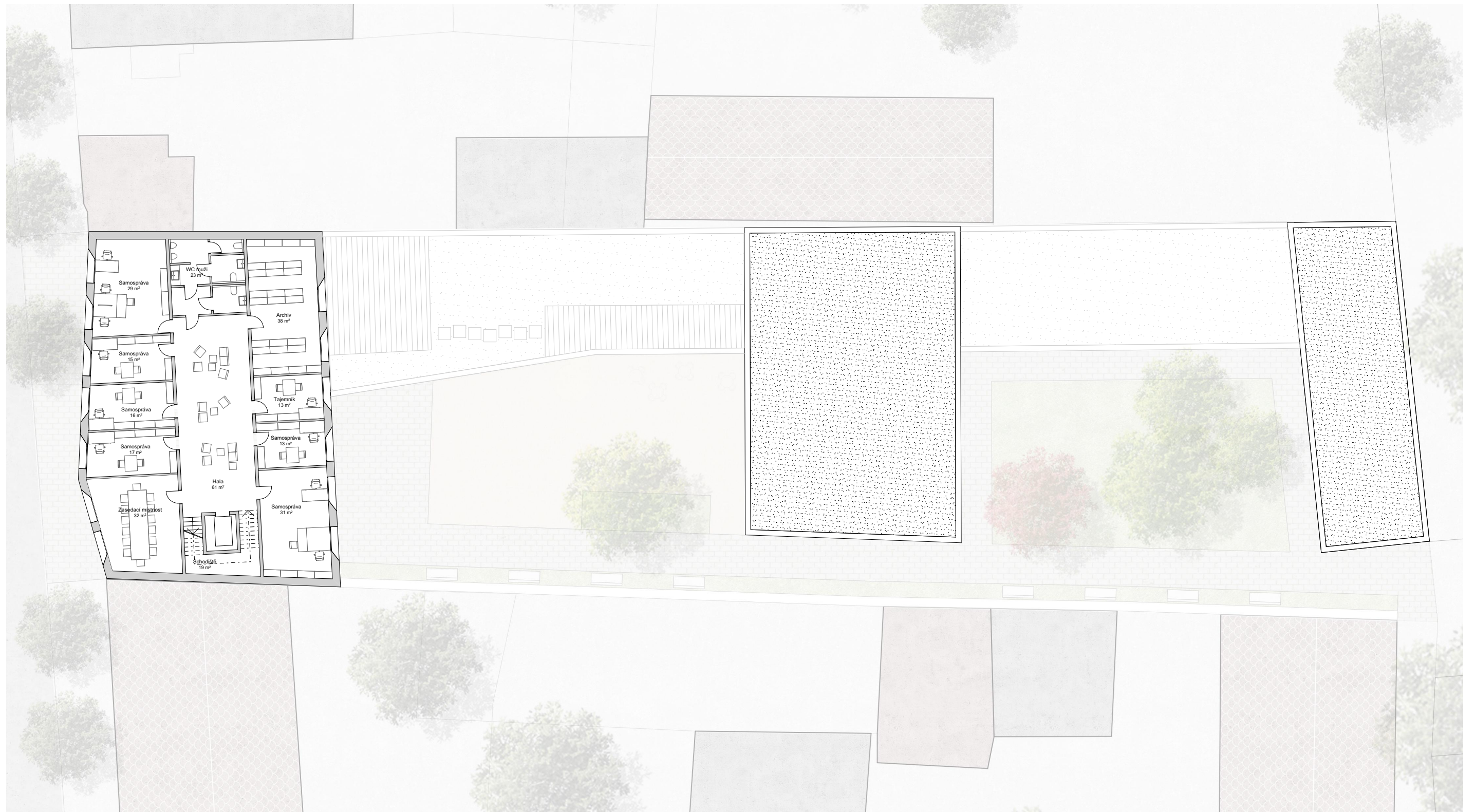
PŮDORYS 1.NP



PŮDORYS 2.NP



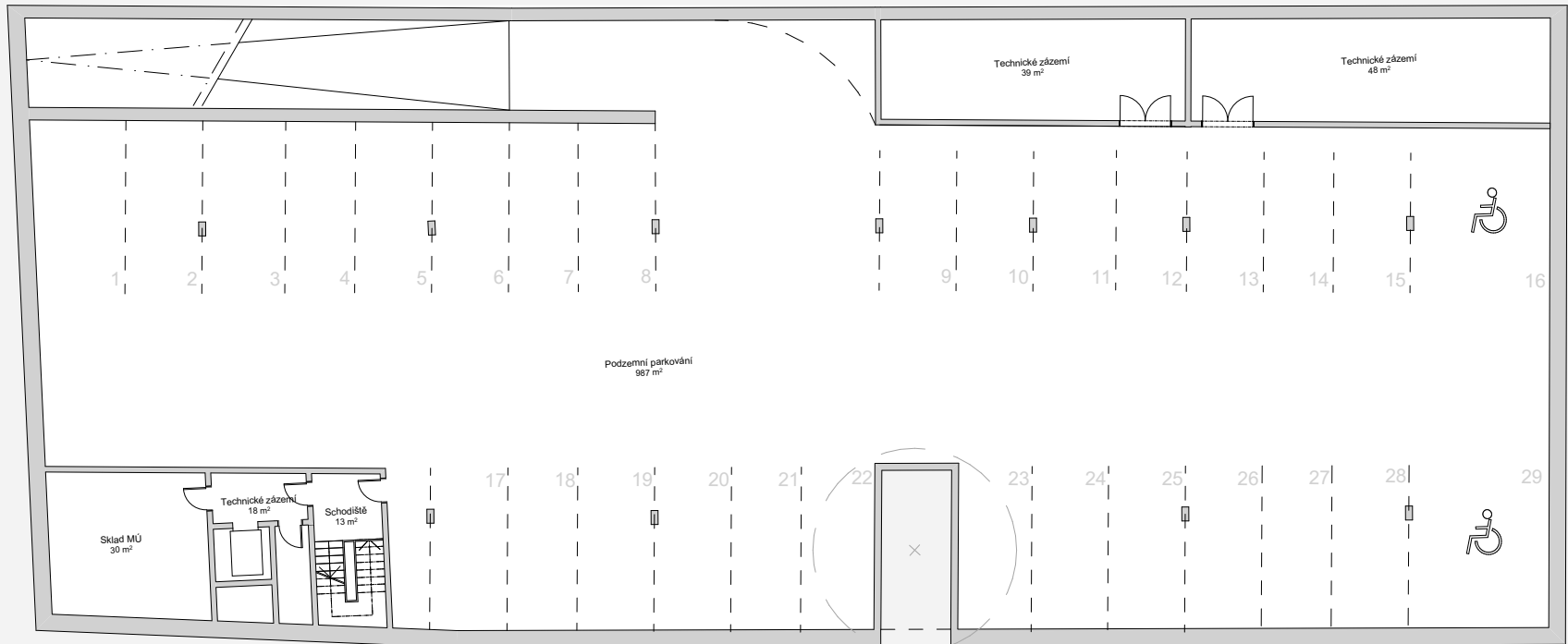
PŮDORYS 3.NP



PŮDORYS 4.NP



PODZEMNÍ PARKOVÁNÍ



Navrhujeme 36 parkovacích stání v rámci areálu. Část pozemku navrhujeme podsklepit garážovým patrem o kapacitě 29 stání. Stavebně je možné parkoviště rozšířit, pokud by o to město stálo. Na pozemku stávající ZUŠ navrhujeme 7 parkovacích stání, přístupných z ulice Lomená.

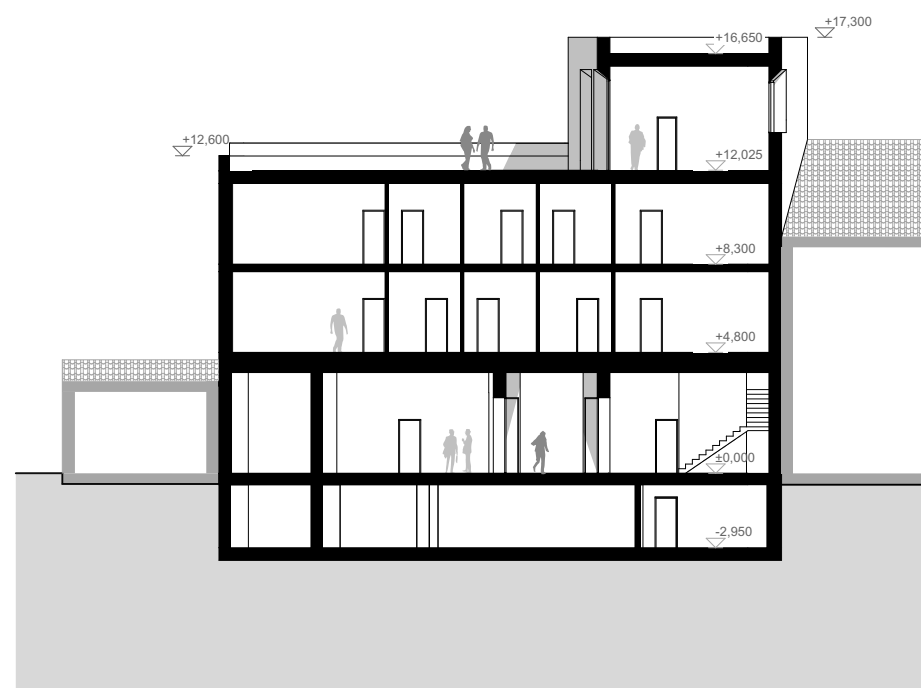
Ke krátkodobému parkování je možné také přizpůsobit prostor před pozemkem ZUŠ (7 parkovacích míst) a prostor stávajícího nevyužívaného chodníku na ulici Vítova (8 parkovacích míst).

Jednotlivé funkce vyžadují parkovací stání v odlišném čase v průběhu celého dne, navrhovaný počet je tedy dle našeho názoru dostatečný.

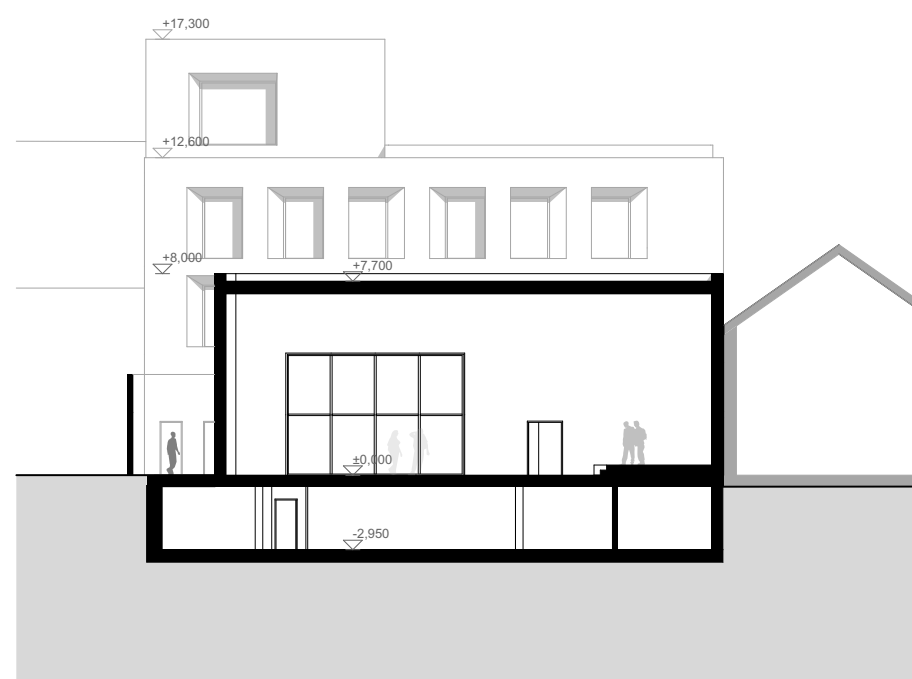
Výpočet parkovacích stání v závislosti na funkčním využití podle ČSN 73 61 10:

| Počet účelových jednotek na stání dle druhu stavby | krátkodobé | dlouhodobé |
|--|------------|------------|
| MÚ : 1 stání / 25m² kancel. plochy | = 9 stání | 9 stání |
| Knihovna : 1 stání / 20 m2 plochy pro veř. | = 4 stání | 4 stání |
| Sál : 1 stání / 8 sedadel | = 13 stání | 12 stání |
| ZUŠ : 1 stání / 5 žáků | = 48 stání | 12 stání |

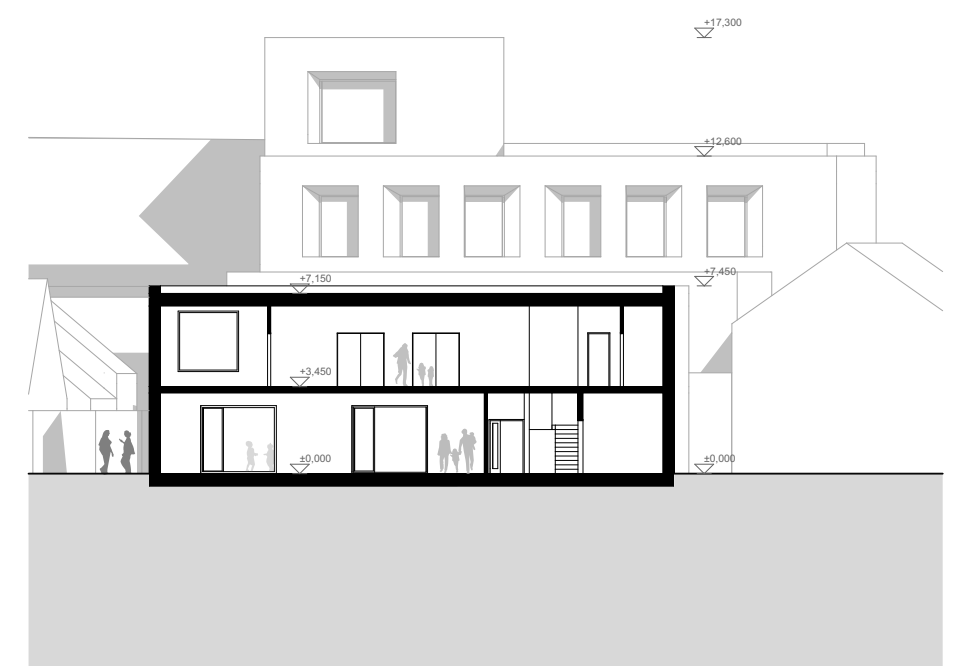
ŘEZY



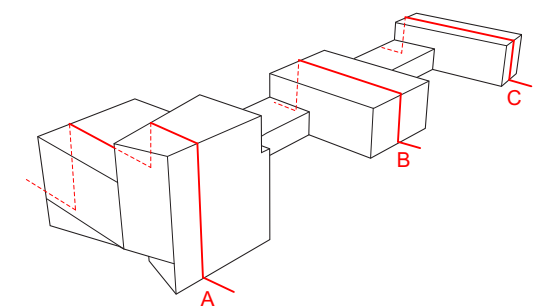
Řez A - městský úřad



Řez B - víceúčelový sál



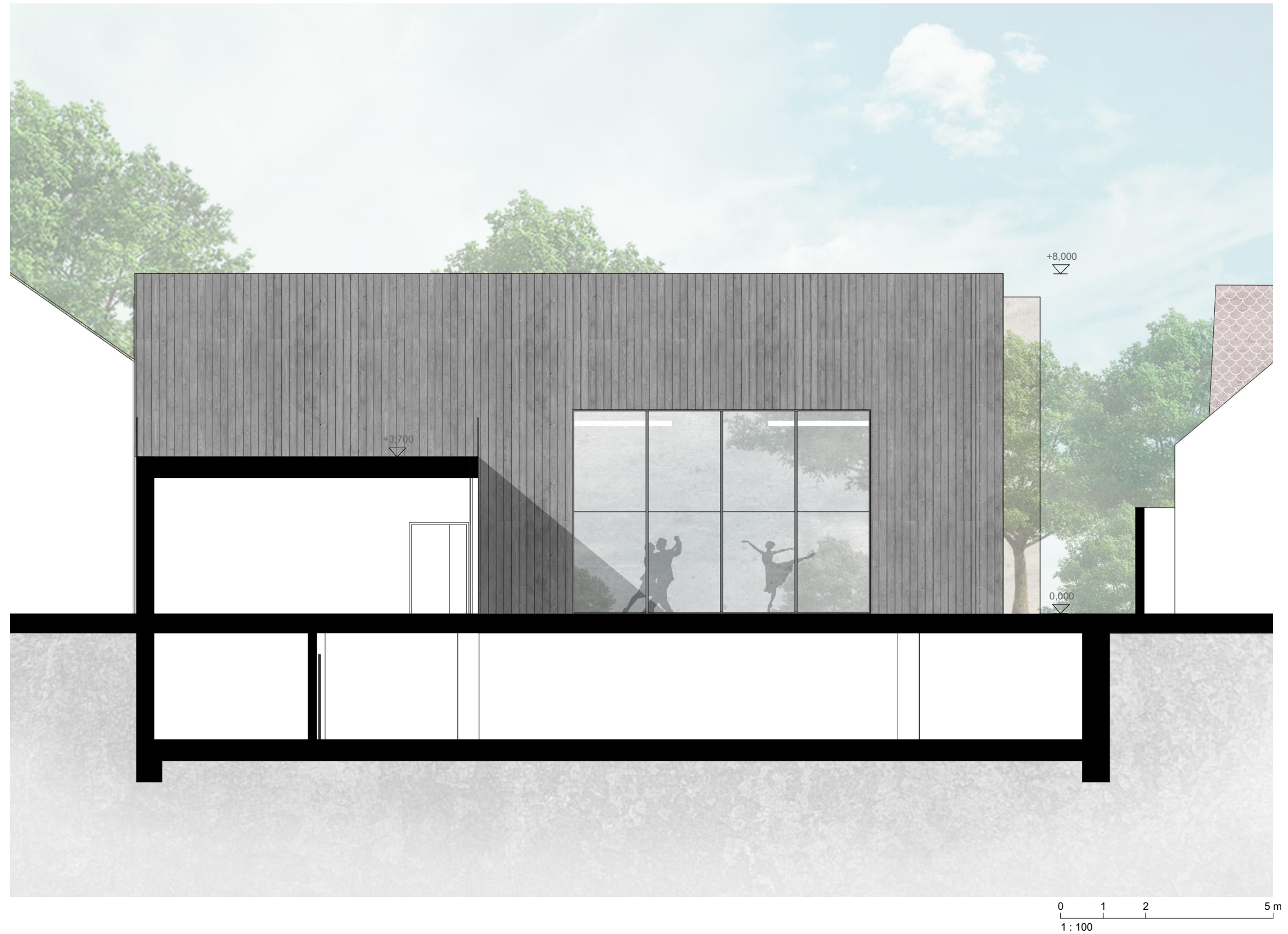
Řez C - ZUŠ



POHLED, MĚSTSKÝ ÚŘAD



POHLED, VÍCEÚČELOVÝ SÁL



POHLED, ZUŠ

